

Hà Nội, ngày 16 tháng 6 năm 2021

## BẢN TIN THÁNG NỬA CUỐI THÁNG 6/2021 DIỄN BIẾN TÀI NGUYÊN NƯỚC TỚI ĐỒNG BẰNG SÔNG CỬU LONG

### 1. Diễn biến tài nguyên nước nửa đầu tháng 6/2021

#### a. Tình hình mưa

Trong nửa đầu tháng 6/2021, tổng lượng mưa trung bình vùng Hạ lưu vực sông Mê Công đạt 116 mm, cao hơn giá trị cùng kỳ trung bình nhiều năm (TBNN) khoảng 8%. Do ảnh hưởng của bão số 2 (bão Koguma) mới đây gây ra mưa lớn vùng thượng nguồn, do đó tổng lượng mưa các khu vực bờ trái dòng chính sông Mê Công tăng mạnh, cao hơn giá trị cùng kỳ TBNN tới 70%. Vùng Đông Bắc Thái Lan vẫn duy trì lượng mưa thấp hơn TBNN là 10% (Xem Bảng 1 và Bản đồ 1 ở Phụ lục 1).

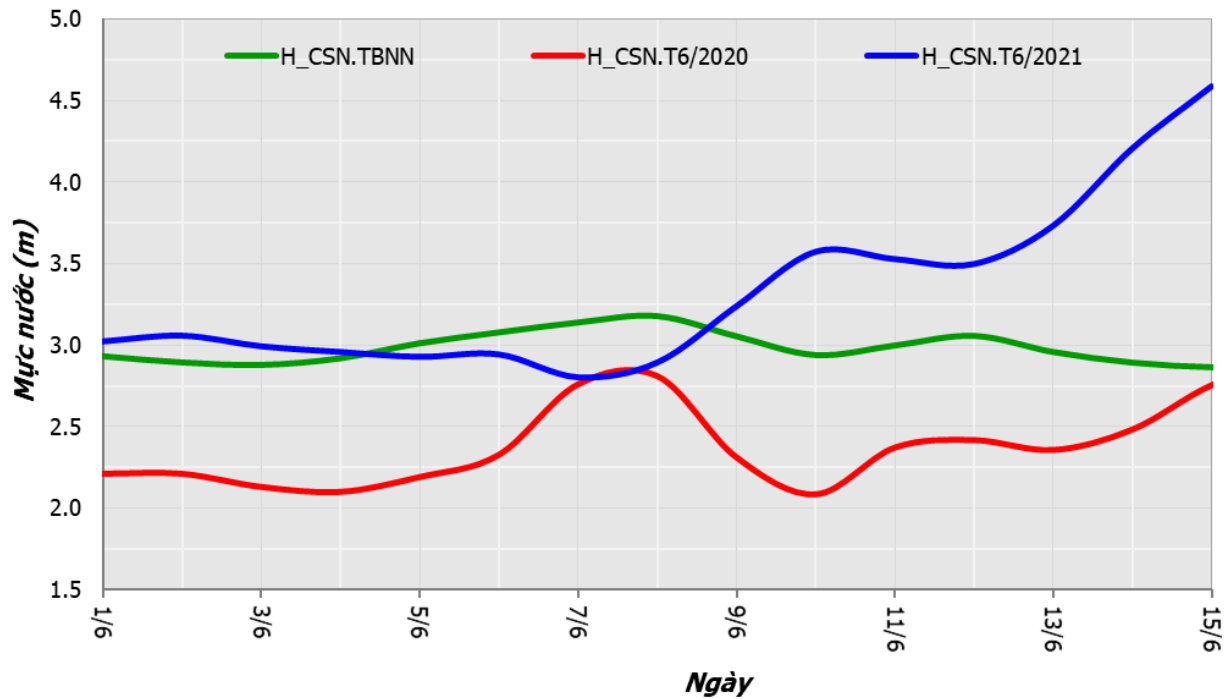
Bảng 1: Tình hình mưa Lưu vực sông Mê Công, nửa đầu tháng 6/2021

Lượng mưa so với	Tỉnh Vân Nam, Trung Quốc	Vùng Bắc Lào và Thái Lan	Vùng Đông Bắc Thái Lan	Vùng Trung - Nam Lào và Tây nguyên	Vùng Châu thổ sông Mê Công
Trung bình nhiều năm	-9%	+77%	-10%	+24%	-52%

#### b. Dòng chảy ở trạm Chiềng Sên<sup>1</sup>

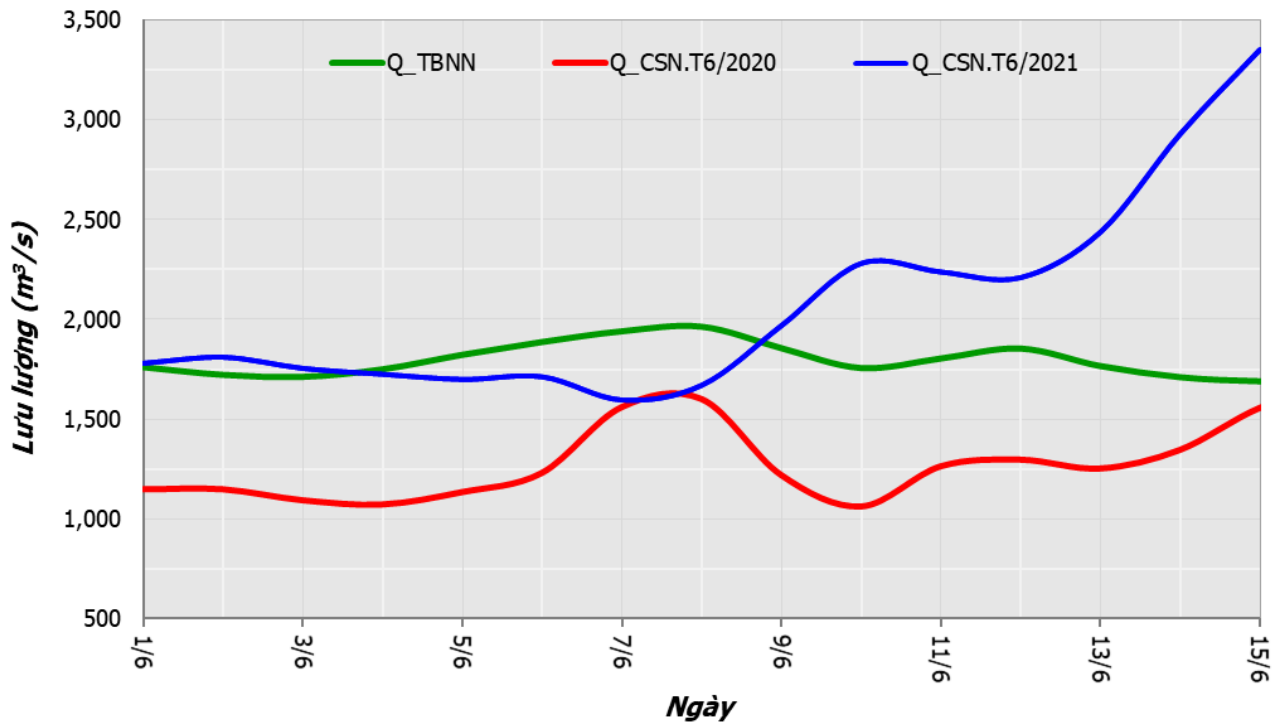
Kết quả quan trắc tại trạm Chiềng Sên cho thấy mực nước trong nửa đầu tháng 6/2021 tăng mạnh từ mức xấp xỉ giá trị TBNN là 3,0m lên tới 4,6m, cao hơn giá trị cùng kỳ TBNN 1,7 m (Xem Hình 1).

<sup>1</sup> Trạm Chiềng Sên: Là trạm thủy văn trên dòng chính sông Mê Công tại khu vực Tam giác Vàng, là trạm đầu tiên của hệ thống quan trắc thủy văn của Ủy hội sông Mê Công quốc tế nhằm giám sát dòng chảy từ Trung Quốc xả về hạ du.

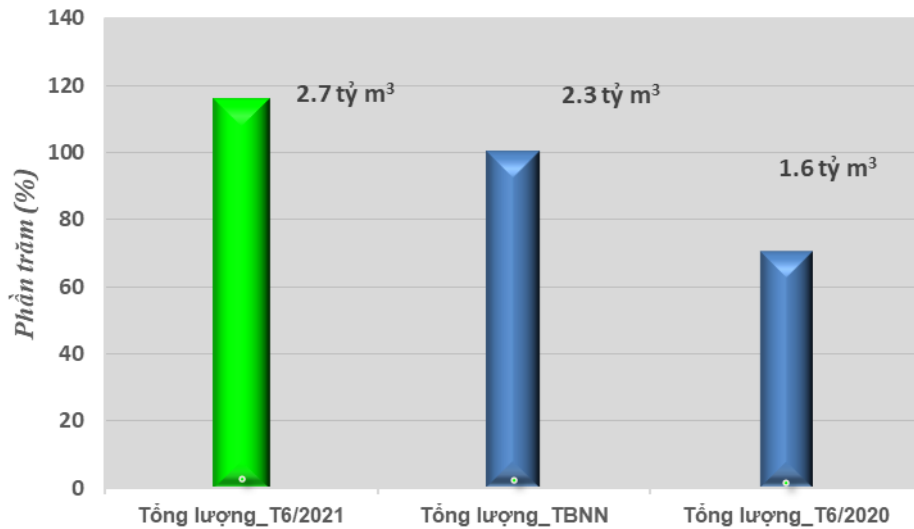


Hình 1. Diễn biến mực nước tại Chiềng Sẻn, nửa đầu tháng 6/2021

Tương ứng với mực nước, lưu lượng tại trạm Chiềng Sẻn trong nửa đầu tháng 6/2021 tăng mạnh từ  $1.800 \text{ m}^3/\text{s}$  lên  $3.400 \text{ m}^3/\text{s}$ . Duy trì ổn định trong tuần đầu tiên của tháng 6 ở mức TBNN, lưu lượng qua trạm Chiềng Sẻn, bắt đầu từ ngày 9/6 đến 15/6 đã tăng cao hơn giá trị cùng kỳ TBNN khoảng  $1.700 \text{ m}^3/\text{s}$ . Tổng lượng dòng chảy tại Chiềng Sẻn trong nửa đầu tháng 6/2021 đạt 2,7 tỷ  $\text{m}^3$  cao hơn giá trị cùng kỳ TBNN và năm 2020 lần lượt là 18% và 65% (Xem Hình 2 và Hình 3).



Hình 2. Diễn biến dòng chảy tại Chiềng Sẻn, nửa đầu tháng 6/2021



Hình 3. Tổng lượng dòng chảy tại Chiềng Sên, nửa đầu tháng 6/2021

### c. Dòng chảy tại Kra-chê<sup>2</sup>

Số liệu thực đo tại trạm Kra-chê cho thấy, mực nước nửa đầu tháng 6/2021, mặc dù cao hơn giá trị cùng kỳ năm 2020, nhưng vẫn thấp hơn giá trị cùng kỳ TBNN khoảng 0,5 m. Từ 12/6, do có mưa bão mực nước tăng mạnh và đến 15/6 đạt 10,6 m, cao hơn giá trị cùng kỳ TBNN 0,4 m (Xem Hình 4).

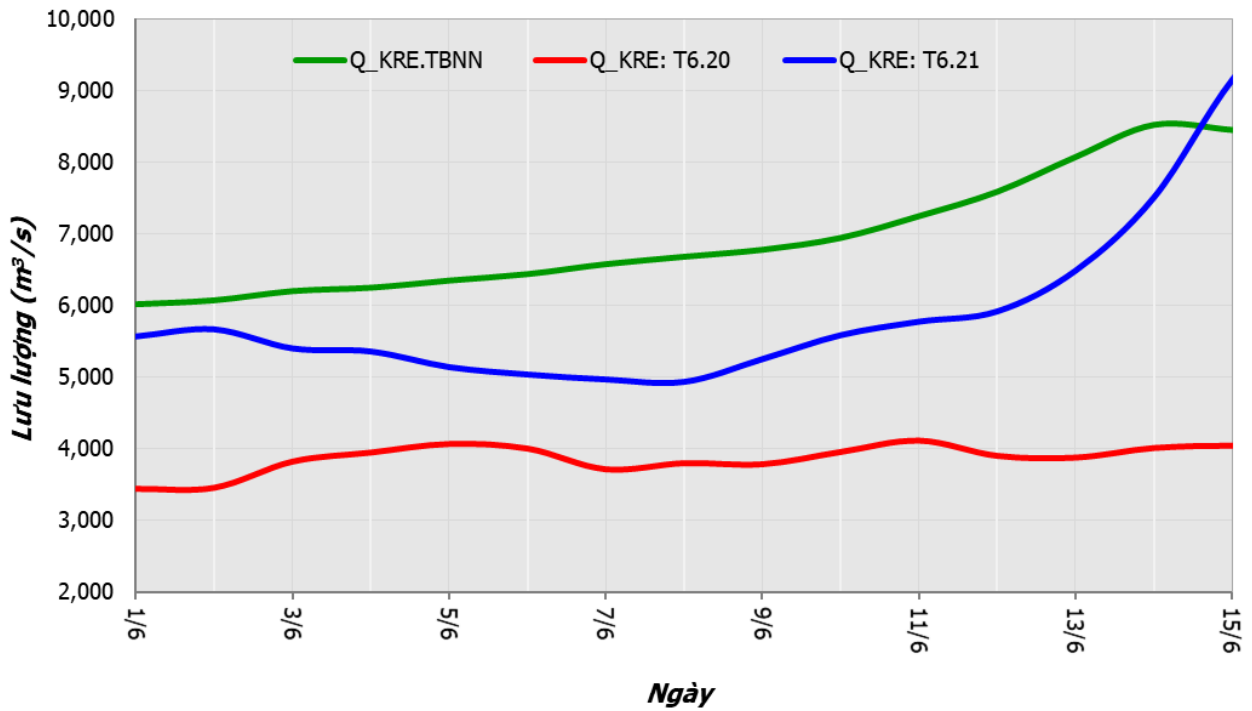


Hình 4. Diễn biến mực nước tại Kra-chê, nửa đầu tháng 6/2021

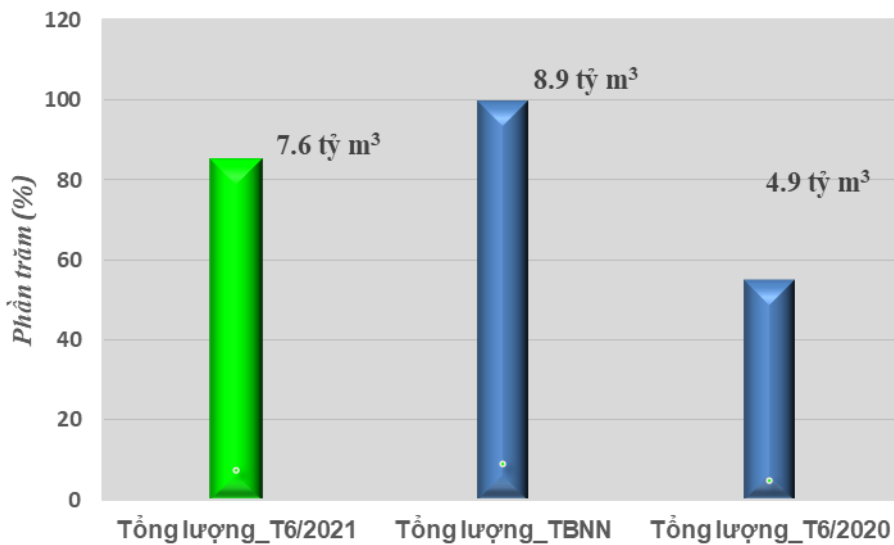
Tương tự, lưu lượng dòng chính sông Mê Công qua trạm Kra-chê trong nửa đầu tháng 6/2021 tăng mạnh từ 5.800 m<sup>3</sup>/s lên mức 9.100m<sup>3</sup>/s, nhưng vẫn thấp hơn TBNN. Từ ngày 12/6 đến 15/6, do mưa lớn lưu lượng tăng mạnh vượt giá trị cùng

<sup>2</sup> Trạm Kra-chê: Là trạm thủy văn trên dòng chính sông Mê Công tại Campuchia, là trạm đầu tiên giám sát dòng chảy sông Mê Công trước khi chảy vào vùng đồng bằng châu thổ sông Mê Công.

kỳ TBNN. Tổng lượng dòng chảy nửa đầu tháng 6/2021 đạt mức 7,6 tỷ m<sup>3</sup>, mặc dù cao hơn giá trị cùng kỳ năm 2020 tới 50% nhưng vẫn thấp hơn giá trị cùng kỳ TBNN khoảng 15% (Xem Hình 5 và Hình 6).



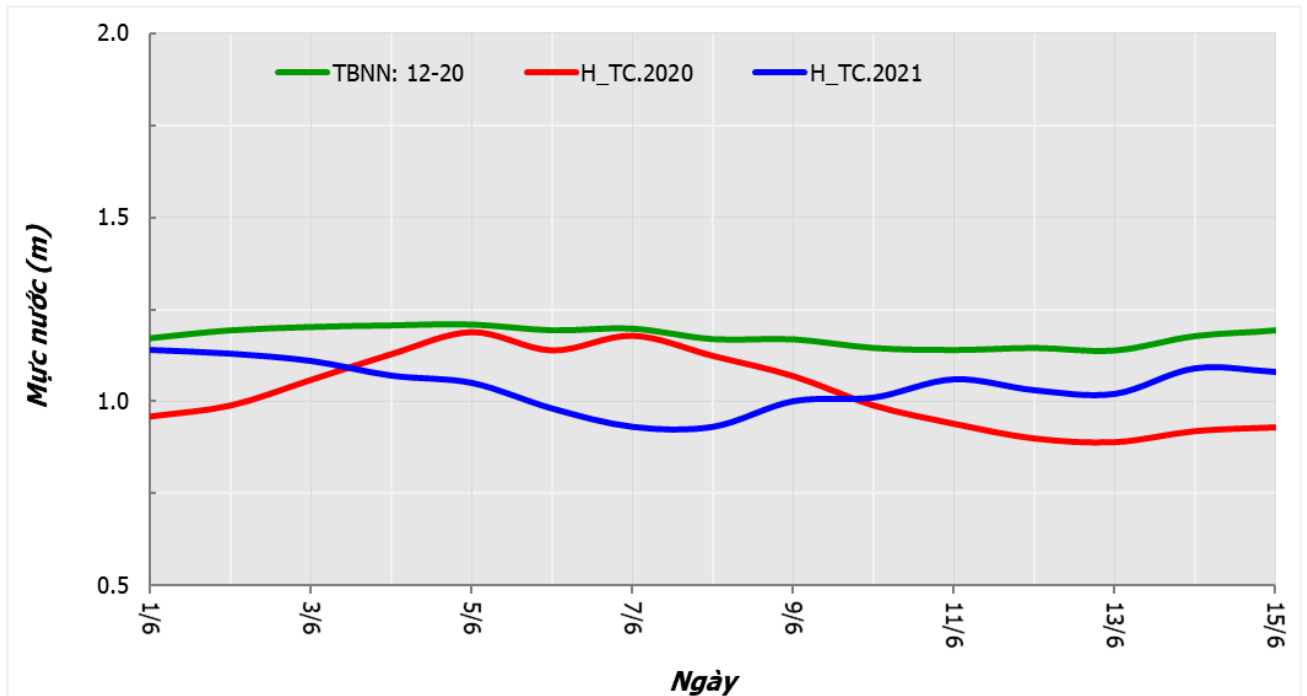
Hình 5. Diễn biến dòng chảy tại Kra-chê, nửa đầu tháng 6/2021



Hình 6. Tổng lượng dòng chảy tại Kra-chê, nửa đầu tháng 6/2021

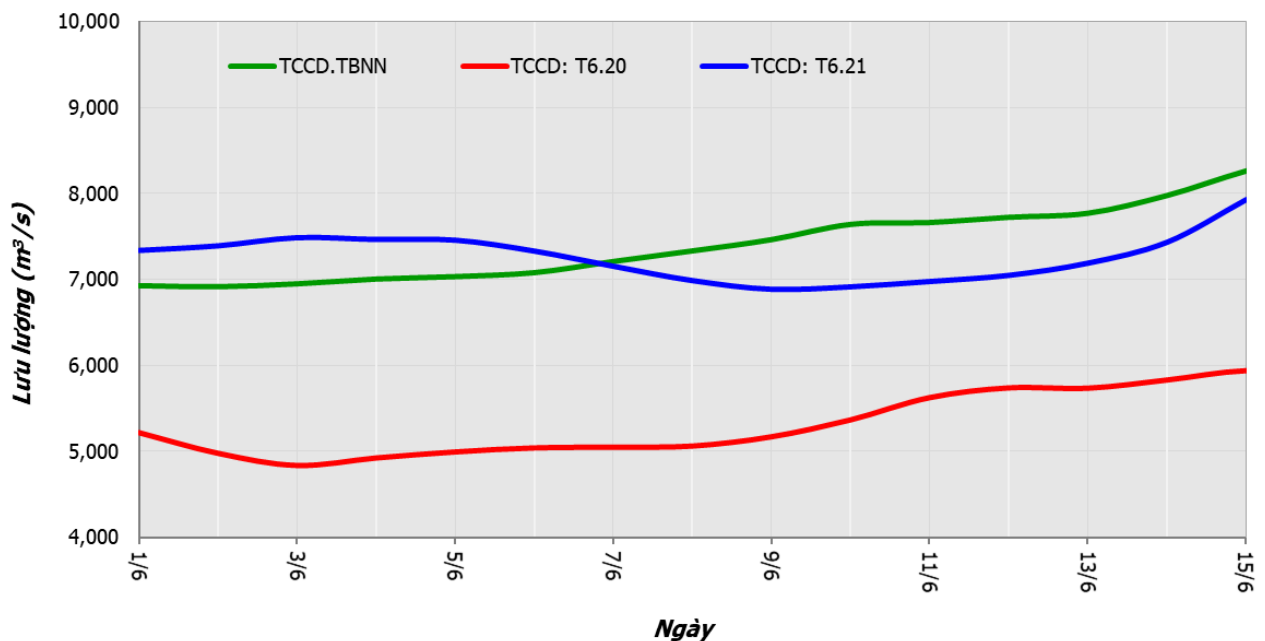
#### d. Chế độ dòng chảy tại Tân Châu và Châu Đốc

Theo số liệu quan trắc, mực nước lớn nhất ngày tại trạm Tân Châu trong nửa đầu tháng 6/2021 dao động trong khoảng từ 0,9 m đến 1,1 m theo diễn biến triều, và luôn thấp hơn giá trị cùng kỳ TBNN khoảng 0,2m. (Xem Hình 7).

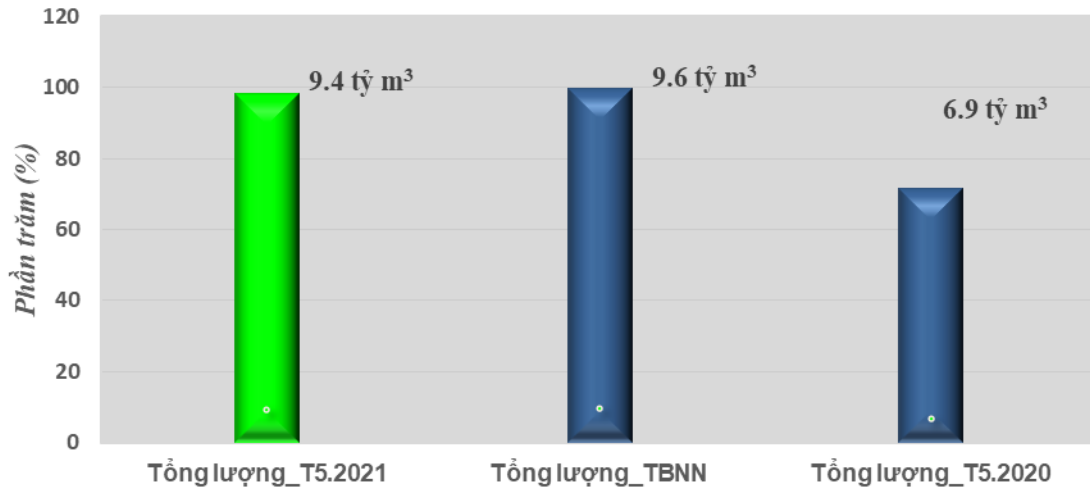


Hình 7. Diễn biến mực nước lớn nhất ngày tại Tân Châu nửa đầu tháng 6/2021

Tổng lưu lượng trung bình ngày về Đồng bằng sông Cửu Long của Việt Nam qua hai trạm Tân Châu và Châu Đốc dao động có xu thế tăng dần từ 7.000 m<sup>3</sup>/s đến 8.000 m<sup>3</sup>/s, dao động quanh giá trị cùng kỳ TBNN. Tổng lượng dòng chảy qua hai trạm Tân Châu và Châu Đốc nửa đầu tháng 6/2021 đạt khoảng 9,4 tỷ m<sup>3</sup> xấp xỉ giá trị TBNN và lớn hơn giá trị nửa đầu tháng 6/2020 khoảng 30% (Xem Hình 8 và Hình 9).



Hình 8. Diễn biến tổng lưu lượng về 2 trạm Tân Châu - Châu Đốc, nửa đầu tháng 6/2021

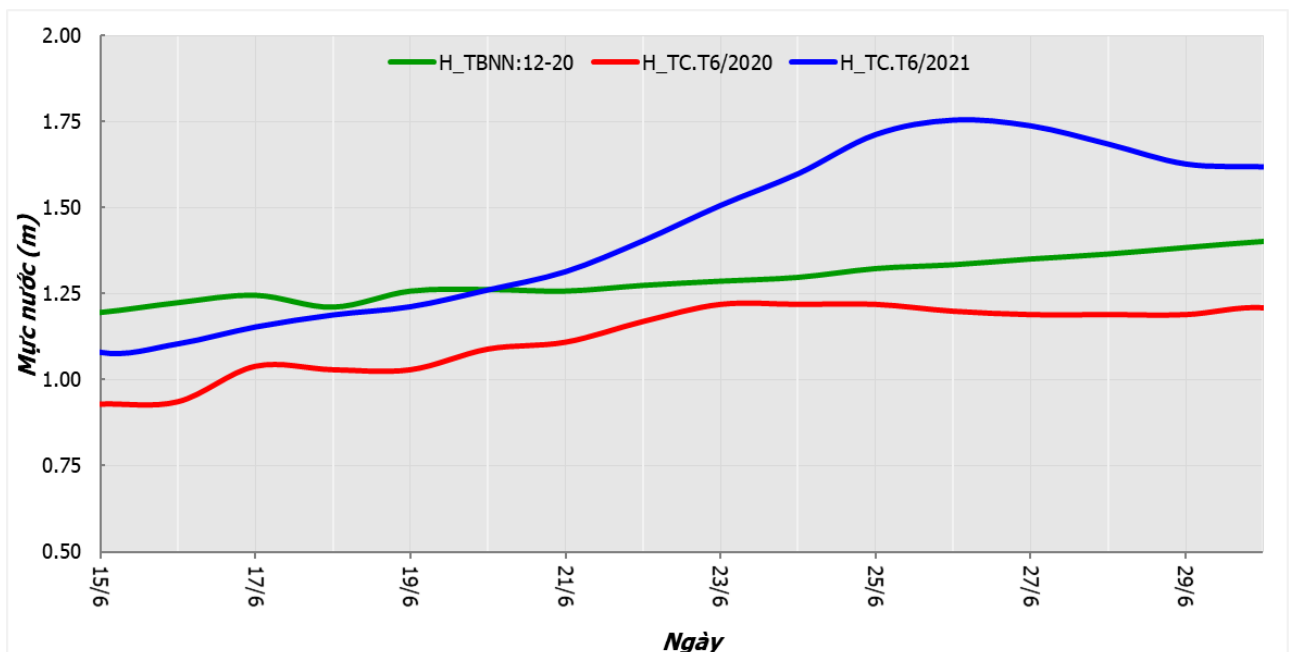


Hình 9. Tổng lượng dòng chảy tại Tân Châu và Châu Đốc, nửa đầu tháng 6/2021

## 2. Dự báo diễn biến tài nguyên nước nửa cuối tháng 6/2021

Dựa trên các kết quả dự báo dài hạn về mưa trên Lưu vực sông Mê Công, về mức độ sử dụng nước trên lưu vực và chế độ triều, Văn phòng Thường trực Ủy ban sông Mê Công Việt Nam đã tiến hành dự báo diễn biến tài nguyên nước tới Đồng bằng sông Cửu Long cho nửa cuối tháng 6/2021. Kết quả dự báo diễn biến tài nguyên nước đến Đồng bằng sông Cửu Long trong nửa cuối tháng 6/2021 như sau:

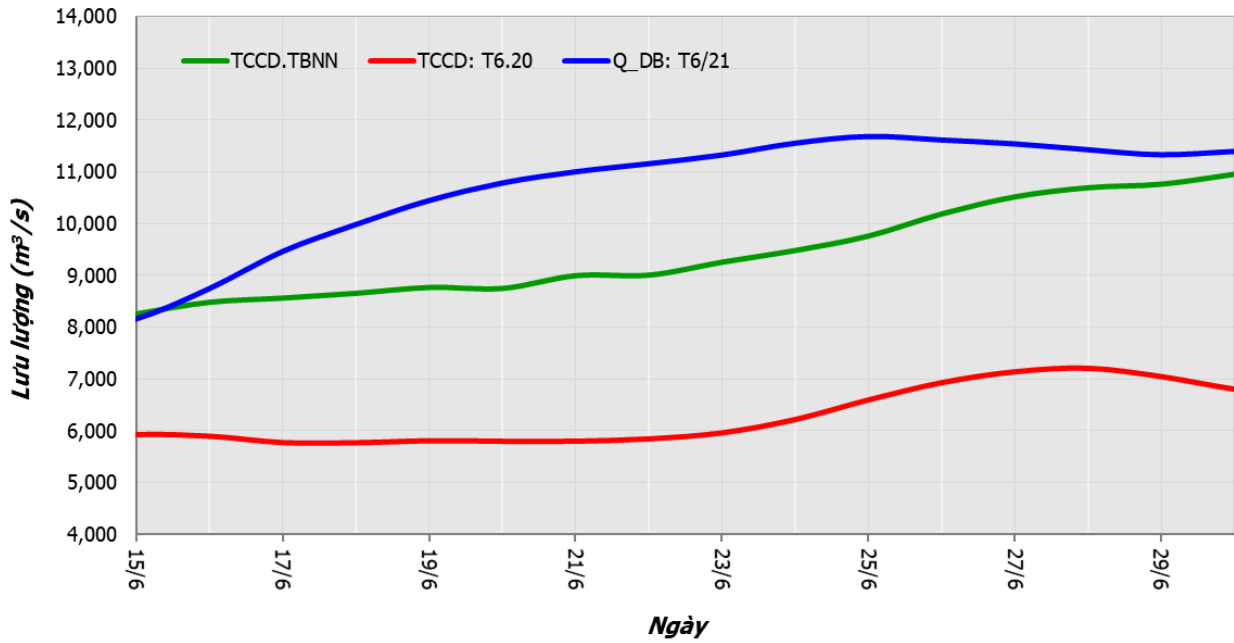
- Mức nước lớn nhất ngày tại trạm Tân Châu trong nửa cuối tháng 6/2021 dự báo sẽ tăng dần và dự báo đạt giá trị lớn nhất tới 1,75 m (Xem Hình 10).



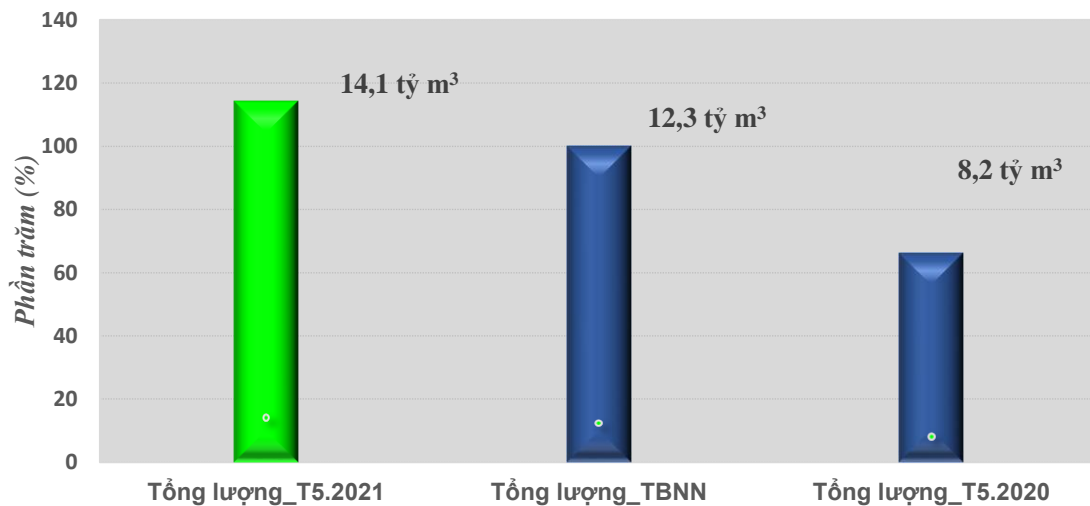
Hình 10. Dự báo mực nước lớn nhất tại Tân Châu nửa cuối tháng 6/2021

- Tổng lưu lượng trung bình ngày tới Đồng bằng sông Cửu Long qua hai trạm Tân Châu và Châu Đốc trong nửa cuối tháng 6/2021 dự báo sẽ tiếp tục tăng dần từ 8.000 m<sup>3</sup>/s lên tới 12.000 m<sup>3</sup>/s. Tổng lượng dòng chảy nửa cuối tháng 6/2021 qua

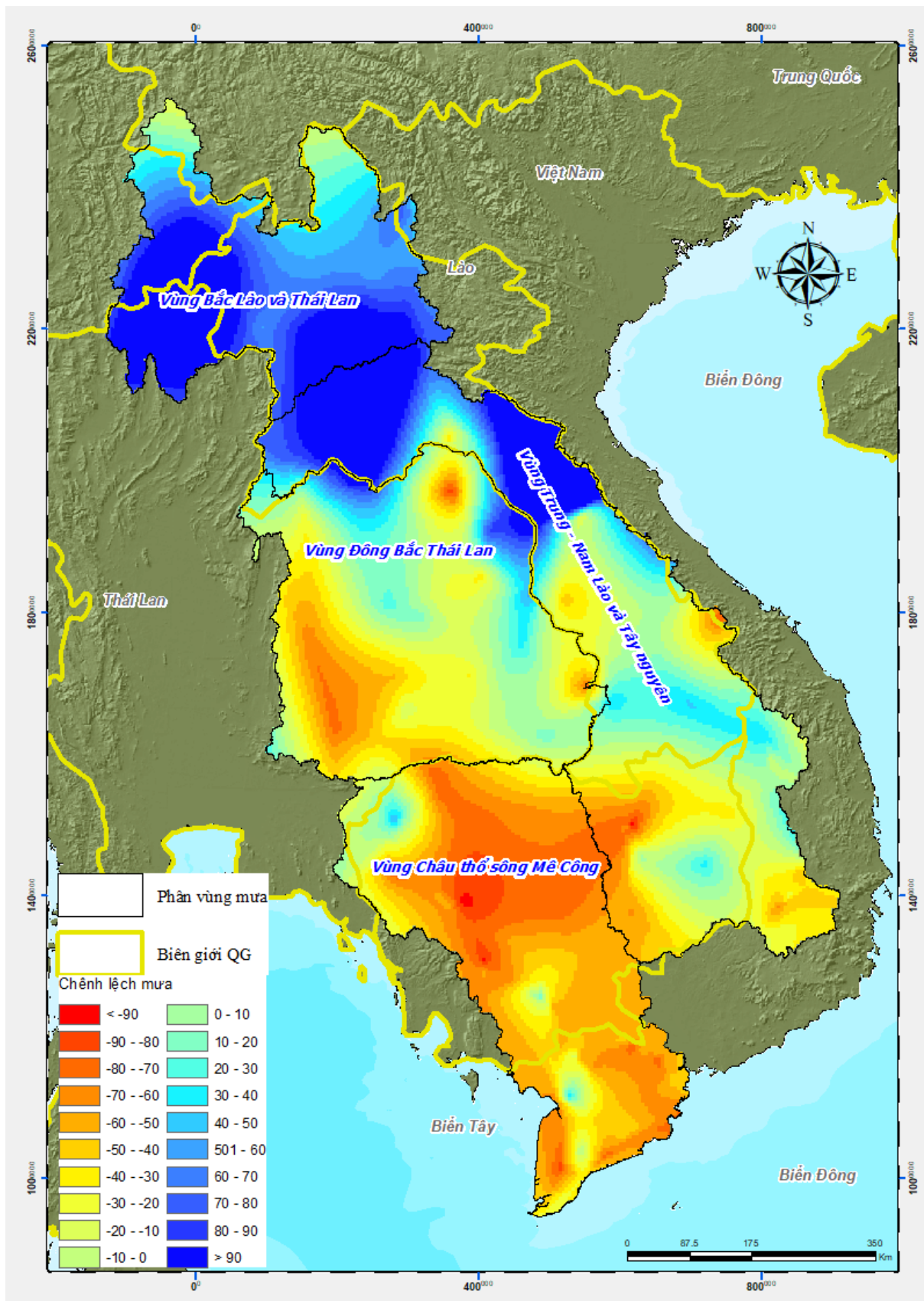
hai trạm này dự kiến sẽ đạt khoảng 14 tỷ m<sup>3</sup>, cao hơn giá trị cùng kỳ TBNN khoảng 15% và cao hơn giá trị cùng kỳ năm 2020 khoảng 70% (Xem Hình 11 và Hình 12).



Hình 11. Dự báo dòng chảy tới Tân Châu và Châu Đốc, nửa cuối tháng 6/2021



Hình 12. Dự báo tổng lượng dòng chảy tại Tân Châu và Châu Đốc, nửa cuối tháng 6/2021



Bản đồ 1. Chênh lệch (%) lượng mưa so với trung bình nhiều năm, nửa đầu tháng 6/2021